

VZDRŽEVANJE IN NEGA

OZNAKE ZA VELIKOST OBUTVE

Za dobro počutje je pomembno, da izberemo čevlje prave velikosti. Oznaka velikosti je natisnjena na embalaži, vtisnjena pa je tudi na podplatu ali v notranjosti vsakega čevlja.

Dolžinsko številčenje

Osnova za velikost obutve je dolžina stopala. Pri nas je v veljavi **francosko** številčenje, na uvoženi obutvi pa najdemo lahko tudi kak drug merski sistem.

Na prikazanem merilnem traku so različni merski sistemi. Pri nas najdemo francoski in angleški merski sistem, v tujini pa tudi ameriškega, ki loči ženske številke velikosti od moških.

Katera je vaša številka?

Izmerite si dolžino stopala v centimetrih, dodajte 0,5 cm (čevljev ne sme tiščati), prikazani merilni trakovi pokažejo ustrezno številko v drugih merskih sistemih.

Primer: ženska obutev: 24,5 cm = 37 v francoski meri oziroma = 4 v angleški meri ...
moška obutev: 28 cm = 42 v francoski meri oziroma = 8 v angleški meri ...

Širinsko številčenje

Za ožja in širša stopala izdelujejo "ožje" in "širše modele" obutve. Proizvajalci namreč pri izdelavi obutve upoštevajo širine, kot jih ima povprečna populacija na območju, za katerega je namenjena obutev. Le redki proizvajalci izdelujejo isti model v več širinah. Na razliko v širini čevlja opozarjajo črke, ki jih dodajo dolžinskemu številčenju (t.i. širinske številke: F, G in H).

Zjutraj so noge spočite, popoldne pa se stopala zaradi napora nekoliko raztegnejo. Zato čevlje praviloma kupujemo popoldne.

material

naravno usnje - boks

način vzdrževanja

Obutev čistimo s suho krpo, maže-mo pa jo s primerno pasto. Z mehko ščetko jo skrtačimo, s suho krpo pa jo spoliramo do visokega sijaja.

naravno usnje - velur

Obutev skrtačimo z gumirano ščetko, nanjo enakomerno nanesemo puder oz. prah za velur in jo rahlo skrtačimo. Če je potrebno, uporabimo spray za velur.

umetno usnje tekstil

Obutev očistimo z vlažno krpo. Prah odstranimo z mehko ščetko in obutev očistimo s suho krpo.

material, ki ne prepušča vode, z membrano glede na vrhjni material, ki je lahko naravno usnje, tekstil ipd. gumijasta obutev

Vzdrževanje obutve je enostavno in sicer z vlažno krpo.

Čistimo jo z vlažno krpo.

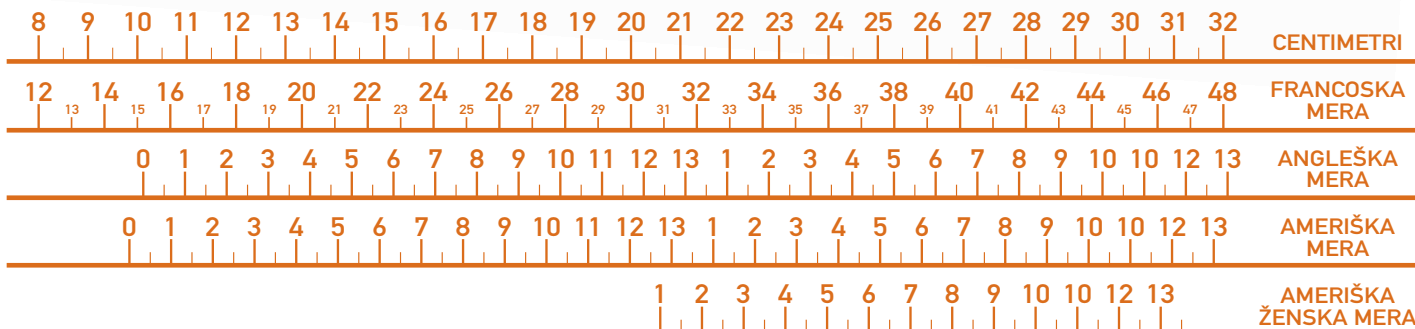
KORISTNI NASVETI

- ★ Čevlje redno negujte!
- ★ Mokre ali vlažne obutve ne izpostavljajte neposrednemu izvoru toplote. Suhe čevlje očistite in premažite ali prebrizgajte z ustreznimi čistilnimi sredstvi (krema ali spray).
- ★ Čevlje iz mehkega usnja po uporabi napnite s pomočjo napenjalnih kopit, da bodo obdržali obliko, se posušili in prezračili.
- ★ Ni priporočljivo obuati lakastih čevljev, če je zunanja temperatura pod 10°C; lak začne pokati.

REKLAMACIJE

Po Zakonu o varstvu potrošnikov velja za vse izdelke z napako:

- ★ da moramo očitne napake reklamirati v roku 8 dni v trgovini, kjer smo izdelek kupili;
- ★ da je rok za skrite napake (napake, ki jih pri nakupu blaga ni bilo mogoče opaziti) eno leto.



OZNAČEVANJE OBUTVE

Pred vami je zloženska, v kateri smo zbrali nekaj informacij, ki jih je koristno poznati pri nakupu obutve.

Po novem morajo proizvajalci vsako obutev ustrezno označiti. Poleg imena artikla in velikosti morajo zelo natančno navesti, iz kakšnega materiala je obutev - s to novostjo so se slovenski potrošniki izenačili z evropskimi.

Preden se odločite za nakup, ne pozabite pogledati, kaj piše na etiketi oz. na obutvi!

Podatki so namenjeni vam! Če jih znate "brati", vam razkrijejo, kakšne uporabne lastnosti ima izdelek.

Za lažjo odločitev smo pripravili razlago novih znakov, ki vam bodo pomagali pri izbiranju prave obutve.

USNJE IN DRUGI MATERIALI ZA OBUTEV

Proizvajalci morajo ločeno navesti vrsto materiala za vsak del obutve (zgornji del, podlogo in vložek ter podplat). Za označevanje uporabljajo mednarodno dogovorjene znake, piktogrami (slikovna pisava) ali pisne oznake. Ti podatki so na obutvi - lahko so nanjo nalepljeni ali priloženi. Podatki o materialu so označeni z naslednjimi slikovnimi prikazi

USNJE



Je splošni izraz za kožo z značilno vlaknato strukturo (bolj ali manj nespremenjeno), ki je strojena, da postane odporna proti razkroju. Dlako ali volno lahko odstranijo ali pa tudi ne. Usnje je lahko narejeno tudi iz kože, ki jo pred ali po strojenju cepijo ali razdelijo na vzdolžne plasti.

Za usnje se ne šteje strojena koža, ki jo mehansko in/ali kemično razgradijo.

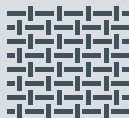
Če je površina usnja prekrita z nanosi, ti površinski sloji ne smejo biti debeli več kot 0.15 mm.

KRITO USNJE



Krito usnje je tisto, pri katerem debelina vseh površinskih nanosov ne presega ene tretjine debeline izdelka (presega pa 0.15 mm).

TKANI ALI NETKANI TEKSTILNI MATERIALI IZ NARAVNIH ALI UMETNIH VLAKEN



VSI DRUGI MATERIALI



Tem slikovnim prikazom so dodani še piktogrami, ki prikazujejo, za kateri del obutve gre. Za boljšo ločljivost je vsak posamezni del označen s puščico.

ZGORNJI DEL



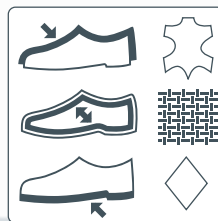
PODLOGA IN VLOŽEK (STELJKA)



PODPLAT



Prikaz na obutvi je na primer takšen:



Oznake si "preberemo" takole:

Zgornji del obutve je usnjen, podloga in vložek sta iz tekstilnega materiala, podplat pa iz materiala, ki je uvrščen med druge materiale (npr. guma).

Namesto piktogramov so lahko na obutvi tudi opisi posameznih delov, skupaj z imenom materiala, iz katerega so narejeni posamezni deli.

VRSTE USNJA

Izbor usnja pomembno vpliva na uporabnost in namembnost obutve.

Poimenovanje usnja glede na:

izvor materiala
naravno usnje
umetno usnje

videz in način izdelave
boksi, napa, velur, nubuk, semiš, lak usnje, galanterijsko krito usnje, cepljenec, usnje s folijo, lepljeno usnje

živalsko kožo, iz katere je usnje narejeno
goveje, telečje, kozje, kozličkovo, ovčje, jančje, svinjsko, konjsko, jelenje, ribje, itd.

NARAVNO USNJE

- ★ je prijetno za nošenje; namenjeno je predvsem za suho vreme;
- ★ ima pore, zato pravimo, da diha, vpija vlago in znoj;
- ★ lepo se prilaga in prilagaja nogi, s tem daje pri nošenju občutek udobnosti.

Boks

To so večinoma različne vrste usnja, ki so strojene s kromovimi solmi in z dodelavami na vidni strani usnja. Boks (telečji, svinjski, goveji, kozji in ovčji boks) je trpežno usnje, uporabno za vse vrste obutve. Z anilinsko dodelavo usnje ohrani naravni videz (razporeditev dlačnih luknjic, vidne žile ter nagubanost lica).

Vidno površino lahko spreminjajo z vtiskanjem umetne poslikave in z barvanjem (brizganje, polivanje barve, lepljenje folije na vidno stran). S plastično dodelavo usnje dobi videz umetnega usnja (lak usnje, lepljeno usnje). Tako obdelano usnje je trše od anilinskega in se manj uporablja, ker manj diha.

Napa usnje

Je gladko usnje, strojeno s kromovimi solmi, izdelano iz telečjih, govejih, kozjih ali ovčjih kož. Je anilinsko dodelano in velja za najmehkejšo in najbolj raztegljivo usnje; zelo dobro diha. Uporabljajo ga se za izdelavo mehke obutve.

Usnje s kosmato površino

Za to vrsto usnja je značilno, da ima vlaknato (obrušeno) površino, izdelujejo pa ga iz zelo različnih surovin. Brusijo lahko mesno stran kože (velur), ali pravo (nubuk). Uporabljajo lahko tudi stranske produkte, ki nastanejo pri cepljenju debelih kož (cepljenci). Izdelki iz usnja, pri katerem površina ni gladka, so zelo občutljivi na umazanijo, maščobo in vlago, zato so primerni za suho vreme.

UMETNO USNJE

Nadomešča naravno usnje.

- ★ težko ga je oblikovati, ne diha, ne prepušča vode, zato je primerno za mokro vreme.

Uporabljajo ga za izdelavo zgornjega dele obutve, za zunanje in notranje dele, redkeje za izdelavo podplata. Pogosto ga uporabljajo v kombinaciji z gumijastimi podplati ali s podplatom iz polivinilklorida oz. poliuretana.